

**MUNICÍPIO DE ARARANGUÁ  
ESTADO DE SANTA CATARINA**

---

# **CORONAVÍRUS**

## **BOLETIM EPIDEMIOLÓGICO DO MUNICÍPIO DE ARARANGUÁ-SC**

**13 de setembro de 2021**

**SECRETARIA MUNICIPAL DE SAÚDE DE ARARANGUÁ  
ARARANGUÁ, SC**

# MUNICÍPIO DE ARARANGUÁ

## ESTADO DE SANTA CATARINA

---

### BOLETIM EPIDEMIOLÓGICO DO MUNICÍPIO DE ARARANGUÁ-SC

#### 13 de setembro de 2021

Este boletim tem caráter informativo sobre a situação epidemiológica relacionada ao novo coronavírus sobre o município de Araranguá. A Região da AMESC entrou em risco potencial grave, na avaliação do governo do Estado de Catarina. O indicador leva em consideração o isolamento social, testagem e isolamento de casos, reorganização de fluxos assistenciais e ampliação de leitos (<http://www.coronavirus.sc.gov.br/gestao-da-saude/>).

O número de casos para COVID-19 vem sendo diagnosticados através das testagens feitas pelo Centro de Triagem para COVID-19 do município de Araranguá, nas farmácias e laboratórios autorizados além dos hospitais da região. O Boletim epidemiológico apresenta estes dados de notificação dos positivos para COVID-19 e faz uma breve análise ao final deles.

A tabela 1 apresenta um comparativo dos casos confirmados e dos óbitos diagnosticados por COVID-19 pelo município de Araranguá em relação ao estado e país de referência na data de 13 de setembro de 2021:

**Tabela 1. Descrição dos casos confirmados e dos óbitos diagnosticados por COVID-19 pelo município de Araranguá em relação ao estado e país de referência:**

Local	Casos COVID-19	Óbitos por COVID-19
Brasil	21.034.610	588.597
Santa Catarina	1.167.725	19.010
Araranguá	10915	250

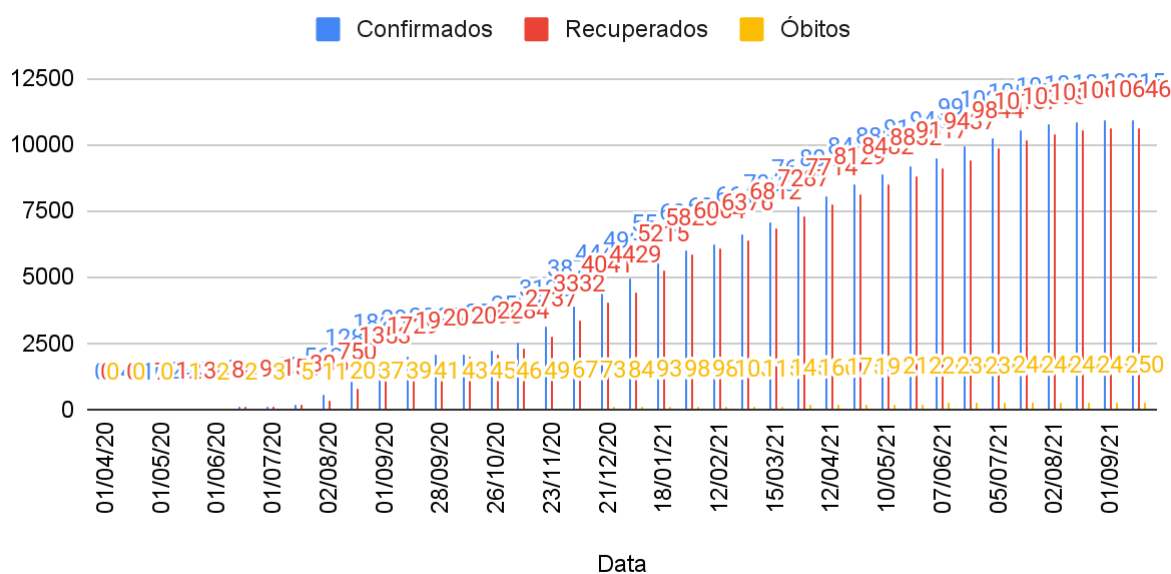
Fonte: E-SUS Notifica e <https://covid.saude.gov.br/>

A figura 1 mostra a distribuição dos casos confirmados, recuperados e óbitos no município de Araranguá-SC por data até 13 de setembro de 2021.

# MUNICÍPIO DE ARARANGUÁ

## ESTADO DE SANTA CATARINA

**Figura 1- Distribuição dos casos confirmados, recuperados e óbitos no município de Araranguá-SC por quinzena, de abril de 2020 a setembro de 2021.**



Fonte: E-SUS Notifica

A figura 1 mostra o panorama de Araranguá quanto à distribuição dos casos confirmados, recuperados e óbitos, desde o primeiro caso diagnosticado para COVID-19. Percebe-se que, a partir da metade de julho houve aumento considerável dos casos no município de Araranguá.

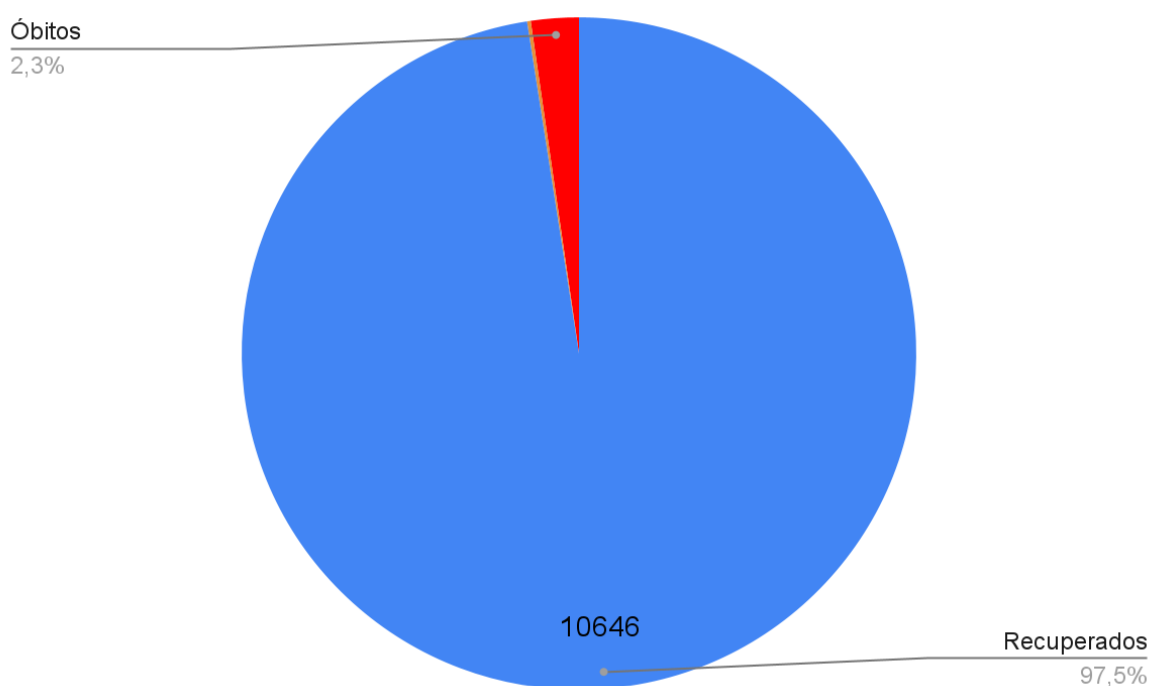
Os dados mostram que, em 13 setembro de 2021, Araranguá registra um total de 10915 pessoas diagnosticadas com COVID-19, sendo 10646 recuperados e 250 óbitos.

A figura 2 mostra a Distribuição dos recuperados, em monitoramento e óbitos no município de Araranguá-SC por quinzena de abril de 2020 até 13 de setembro de 2021.

## MUNICÍPIO DE ARARANGUÁ ESTADO DE SANTA CATARINA

---

**Figura 2 - Distribuição dos recuperados, em monitoramento e óbitos no município de Araranguá-SC por quinzena de abril de 2020 a setembro de 2021.**



Fonte: E-SUS Notifica

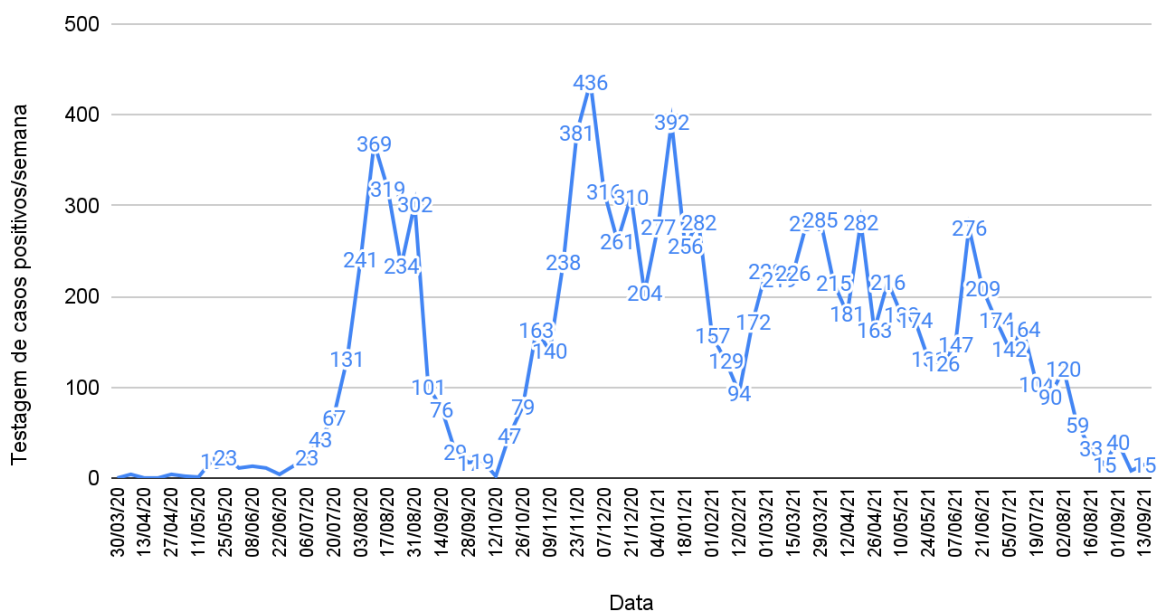
Percebe-se, a partir da figura 2, que a maior parte das pessoas diagnosticadas para COVID-19 se recuperaram, sendo 97,5%. Do total que testaram positivo para COVID-19, 29 pessoas (0,2%) continuam em monitoramento e 250 (2,3%) foram a óbito.

A Figura 3 mostra a distribuição dos casos positivos para COVID-19 no município de Araranguá até a data de 13 de setembro de 2021.

# MUNICÍPIO DE ARARANGUÁ

## ESTADO DE SANTA CATARINA

**Figura 3. Distribuição de novos casos, por dia, do município de Araranguá:**



Fonte: E-SUS Notifica

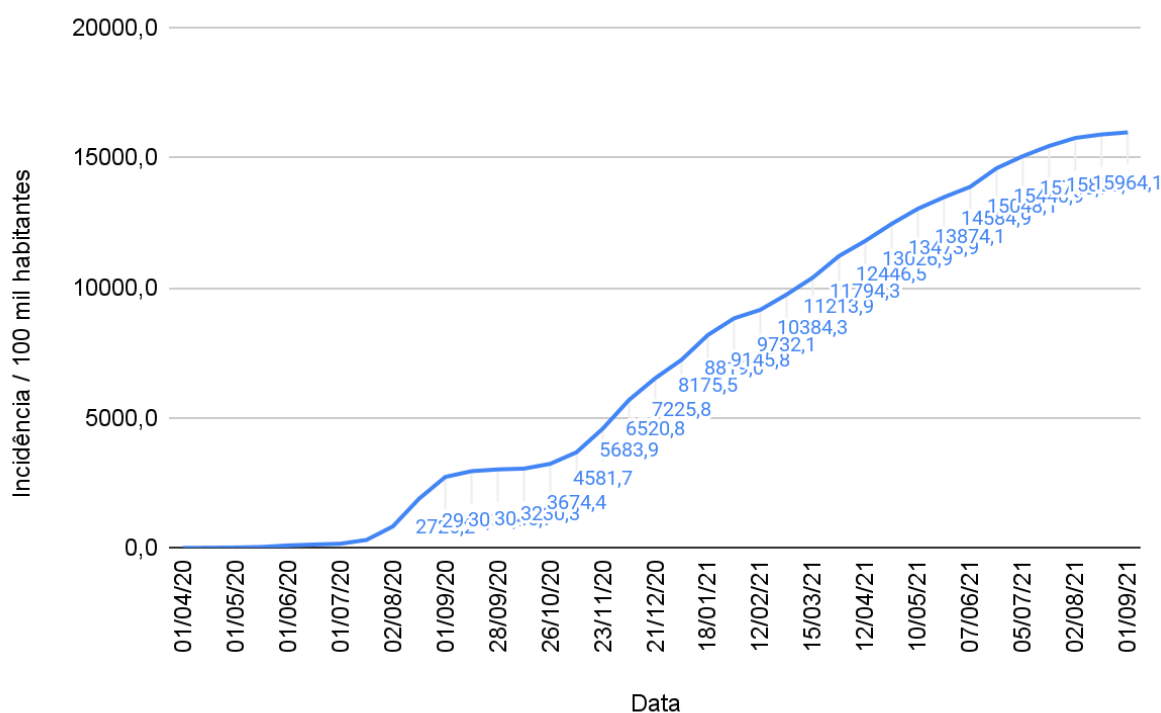
A figura 3 mostra a testagens positivas para COVID-19 por dia, de pessoas residentes no município de Araranguá. O primeiro pico ocorreu entre a semana do dia 10/08/2020 a 17/08/2020. Após um período importante de testagens positivas no ano de 2021 é nítida a queda de pessoas que testam positivo para o CORONAVÍRUS. Estamos em um dos melhores períodos desde o início da pandemia.

A Figura 4 mostra a taxa de incidência (número de casos novos pela população de risco x 100 mil habitantes) por semana, para COVID-19 no município de Araranguá até a data de 13 de setembro de 2021.

# MUNICÍPIO DE ARARANGUÁ

## ESTADO DE SANTA CATARINA

**Figura 4. Taxa de incidência dos casos de COVID-19, distribuídos quinzenalmente, no município de Araranguá:**



Fonte: E-SUS Notifica

A figura 4 apresenta que a taxa de incidência de casos COVID-19, distribuídos quinzenalmente, no município de Araranguá em 13 de setembro de 2021 ficou em 15997,8.

Abaixo seguem as informações relativas aos óbitos em residentes de Araranguá. A tabela apresenta os últimos óbitos registrados e confirmados.

# MUNICÍPIO DE ARARANGUÁ

## ESTADO DE SANTA CATARINA

### Evolução dos Óbitos em Araranguá

A Tabela 2 mostra a distribuição dos óbitos confirmados para COVID-19 na última semana de setembro e as comorbidades relacionadas:

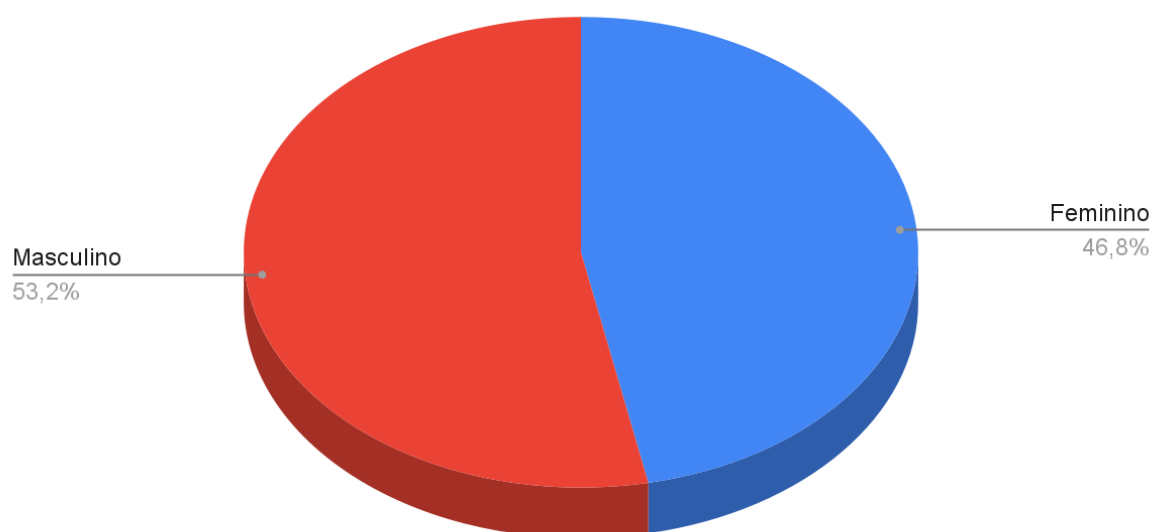
**Tabela 2. Descrição dos últimos óbitos confirmados para COVID-19:**

SEXO	IDADE	COMORBIDADES
F	71	Hipertensão Arterial Sistêmica e Diabetes Mellitus
M	54	Sem Comorbidades
M	75	Hipertensão Arterial Sistêmica e Diabetes Mellitus

Fonte: Declaração de Óbito

A Figura 5 mostra distribuição dos óbitos com diagnóstico positivo para COVID-19 por sexo no município de Araranguá. Estes óbitos representam os números 248, 249 e 250.

**Figura 5. Distribuição dos óbitos por sexo no município de Araranguá:**



# MUNICÍPIO DE ARARANGUÁ

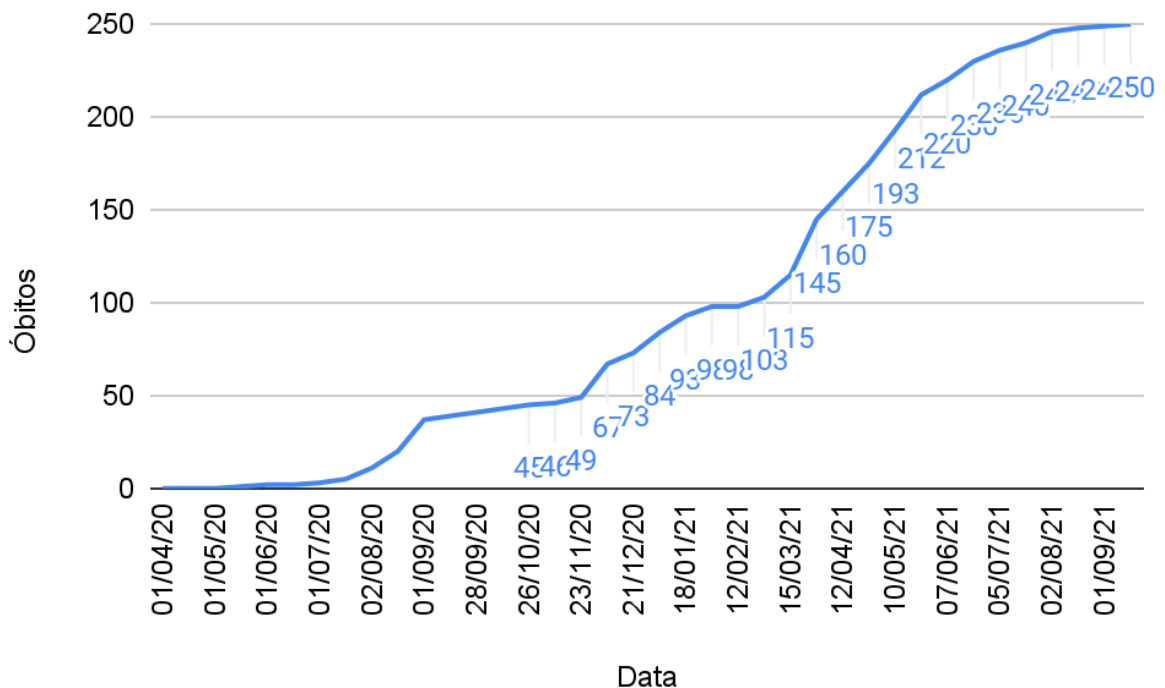
## ESTADO DE SANTA CATARINA

Fonte: E-SUS Notifica

Nos últimos 15 dias foi registrado 1 óbito por COVID-19 para o município de Araranguá. Do total de 250, 133 são homens e 117 mulheres.

A Figura 6 mostra a distribuição dos óbitos de pessoas residentes no município de Araranguá.

**Figura 6. Distribuição dos óbitos no município de Araranguá por quinzena:**



Fonte: E-SUS Notifica

Em 13 setembro de 2021 o boletim fechou com 250 óbitos.

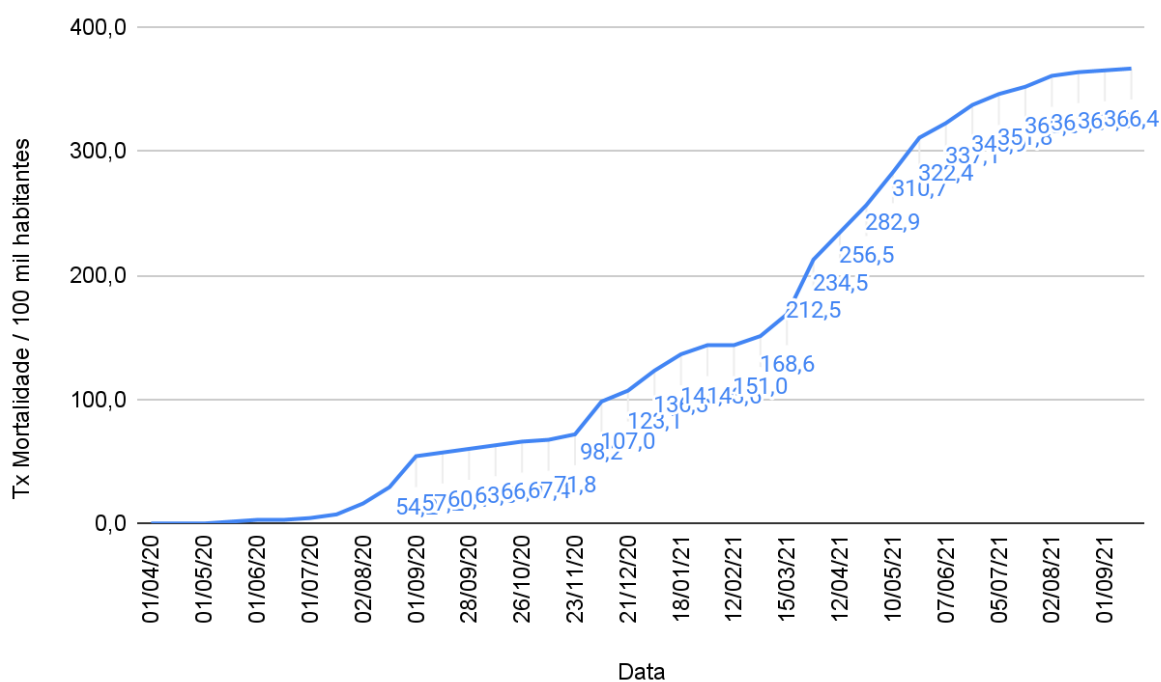
A Figura 7 mostra a taxa de mortalidade (número de óbitos em relação aos casos confirmados) por COVID-19 no município de Araranguá distribuídos por semana.



# MUNICÍPIO DE ARARANGUÁ

## ESTADO DE SANTA CATARINA

Figura 7. Taxa de mortalidade por COVID-19 no município de Araranguá, por semana:



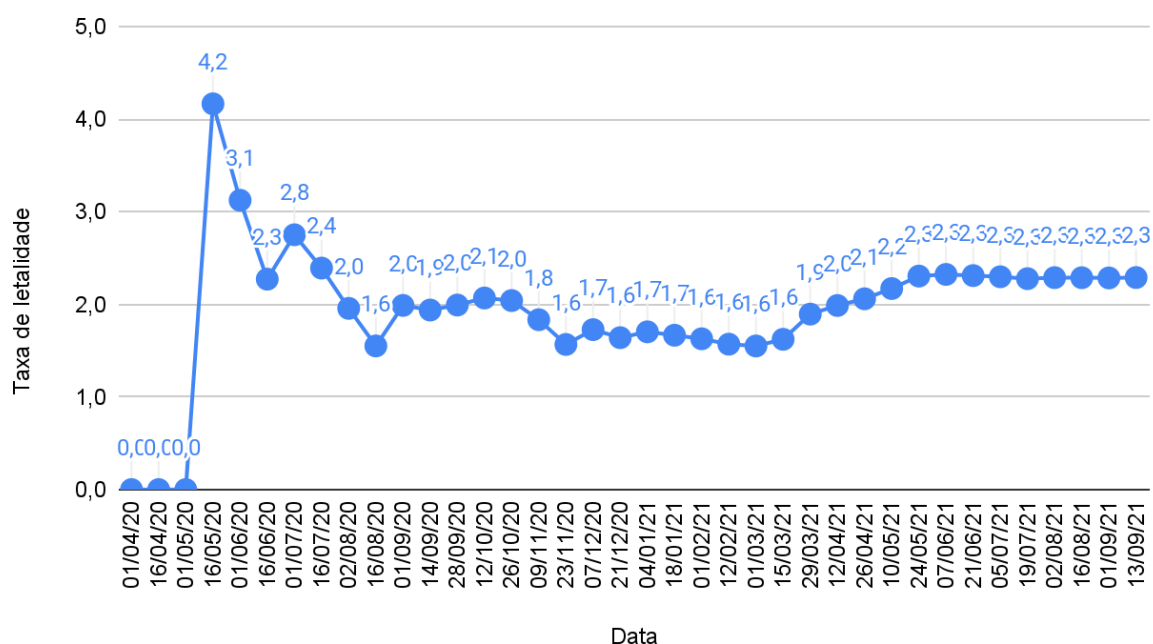
Fonte: E-SUS Notifica

A figura 7 apresenta a taxa de mortalidade de casos novos para COVID-19 no município de Araranguá. A taxa de mortalidade é a quantidade óbitos pela população em risco, aqui representada pela população de Araranguá no quantitativo de 68.228\* habitantes. Na data de 13 setembro de 2021, a taxa de mortalidade por COVID-19 subiu para 366,4 por 100 mil habitantes.

# MUNICÍPIO DE ARARANGUÁ

## ESTADO DE SANTA CATARINA

**Figura 8. Taxa de letalidade por COVID-19 no município de Araranguá, por semana, a partir de 01.04.2020:**



Fonte: E-SUS Notifica

A figura 8 apresenta a taxa de letalidade para COVID-19 no município de Araranguá. A taxa de letalidade é a quantidade de óbitos pela população doente, ou seja, o número de pessoas confirmadas para a doença COVID no município de Araranguá (desde o início dos óbitos) multiplicadas por 100.

# MUNICÍPIO DE ARARANGUÁ

## ESTADO DE SANTA CATARINA

---

### NOTAS EXPLICATIVAS

1. Todas as informações deste relatório foram tabuladas a partir das Notificações do Sistema do Ministério da Saúde, E-SUS VE Notifica, pelas Declarações de Óbitos e Instrumentos Internos de Controle de testados para profissionais de saúde.
2. Os casos recuperados são referências aos casos que já não apresentam mais sintomas após 10 dias do início da sintomatologia.
3. Em Araranguá, a Secretaria de Saúde implantou o Centro de Triagem, que tem como objetivo atender e diagnosticar com testagens os pacientes, aqui residentes, sintomáticos respiratórios. Hoje está localizado (fundos) junto a Unidade de Pronto Atendimento – UPA e tem o horário de funcionamento das 07:00 às 19:00. Após esses horários os pacientes são atendidos pela Equipe UPA ou Hospital Regional de Araranguá.
4. Quanto às testagens disponíveis, a secretaria municipal de saúde segue as orientações da Vigilância Epidemiológica da Secretaria de Estado da Saúde de Santa Catarina (SES-SC). Dessa forma, está disponibilizado aos pacientes e profissionais de saúde, testes RT-PCR, que faz diagnóstico através de swab combinado (nasal/oral) ou teste rápido de acordo com a manifestação dos sintomas.
5. A Secretaria de Saúde possui total controle na realização dos testes, contabilizando negativos e positivos, mas notificando apenas os positivos, conforme Nota Conjunta Nº 002/2020, 003/2020 e 006/2020 da SES-SC e a Portaria Nº 241/2020 da SES-SC.
6. **Fonte:** Ministério da Saúde. Secretaria de Vigilância em Saúde (SVS): Guia de Vigilância Epidemiológica do COVID-19. Secretarias Municipais e Estaduais de Saúde.  
\*População: Estimativas de 2019 utilizadas pelo TCU para determinação das cotas do FPM (sem sexo e faixa etária). Disponível em <https://datasus.saude.gov.br/populacao-residente/>